

CROS Pure sender

Bruksanvisning



Hearing
Systems

SIEMENS

Innhold

Velkommen	4
Din CROS-sender	5
Komponenter og navn	7
Kontroller	9
Signaltoner	9
Batterier	10
Batteristørrelse og tips om håndtering	10
Skifte ut batterier	11
Daglig bruk	12
Slå på og av	12
Sette inn og ta ut senderen	12
Justere lydstyrken	15
Spesielle lyttesituasjoner	16
Telefonbruk	16
Vedlikehold og pleie	17
Enhet	17
Øredel	18
Profesjonelt vedlikehold	20

Mer informasjon	21
Symbolforklaringer	21
Transport- og lagringsbetingelser	22
Feilsøking	22
Informasjon om bortskaffelse	23
Konformitetsinformasjon	23
Landsspesifikk informasjon	25
Viktig sikkerhetsinformasjon	26
Personikkerhet	26
Produktsikkerhet	29
Service og garanti	31

Velkommen

Takk for at du valgte vårt høreapparattilbehør.

Denne veiledningen, sammen med støtte fra høreapparatspesialisten, vil gi deg bedre forståelse av fordelene og forbedringene i livskvalitet som dette tilbehøret kan gi deg.



FORSIKTIG

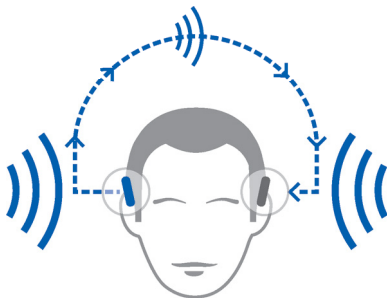
Det er viktig å lese hele denne bruksanvisningen nøye. Følg sikkerhetsinformasjonen for å unngå materiell skade eller personskade.

Din CROS-sender

CROS-løsningene er beregnet for mennesker med alvorlig hørselstap på ett øre, som ikke får hjelp av et høreapparat. En CROS-sender på dette øret fanger opp lyd fra denne siden og overfører den til høreapparatet på det andre øret. Dette gjør at brukeren av høreapparatet kan høre lyder fra begge sider.

CROSSender

Høreapparat



To løsninger er tilgjengelige:

- CROSLøsning:

For personer med normal hørsel på det ene øret og alvorlig hørselstap på det andre. Lyder fra siden med hørselstap fanges opp og sendes trådløst til siden med god hørsel.

- BiCROSLøsning:

For personer med alvorlig hørselstap på det ene øret og mindre alvorlig hørselstap på det andre. Lyder fra siden med mest alvorlig hørselstap fanges opp og sendes trådløst til siden med bedre hørsel. Høreapparatet bearbejder og forsterker lydene fra begge sider.

CROS Senderen fungerer med bestemte trådløse høreapparater. Høreapparatspesialisten vil gi deg råd om de kompatible modellene.



NB!

Denne brukerveiledningen gjelder bare for CROS senderen. Høreapparatet har en egen brukerveiledning.

Komponenter og navn



-
- | | |
|--------------------|--|
| 1 Øredel | 6 Batteriluke (av/på-bryter) |
| 2 Holdemottaker | 7 Sideindikator
(rød = høyre øre,
blå = venstre øre) |
| 3 Lydgiverledning | 8 Lydgiverforbindelse |
| 4 Mikrofonåpninger | |
| 5 Vippebryter | |
-

Øredel, holdemottaker og lydgiverkabel brukes bare til å holde enheten på øret. Ingen lyd avspilles.

Du kan bruke standard eller egendefinerte øredel.

Standard øredeler

Størrelse



Click Dome™ single
(åpen eller lukket)



Click Dome semi-open



Click Dome double

Du kan enkelt skifte ut standard øredel. Les mer i delen "Vedlikehold og pleie".

Tilpassede øredel



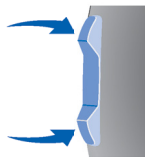
Tilpasset propp



Click Mold™

Kontroller

Med vippebryteren kan du justere lydstyrken.



Signaltoner

Signaltoner fra CROS-senderen, som fra et svakt batteri, sendes til høreapparatet.

Be høreapparatspesialisten om å konfigurere signaltonene.

Batterier

Når batteriet er svakt blir lyden svakere eller du hører et varselsignal. Batteritypen vil bestemme hvor lenge du må skifte ut batteriet.

Batteristørrelse og tips om håndtering

Be din høreapparatspesialist om anbefalte batterier.

Batteristørrelse:	312
-------------------	-----

- Signalet "lavt batterinivå" til CROS senderen og signalet "lavt batterinivå" til høreapparatet har ulike melodier.
- Bruk alltid riktig batteristørrelse for enheten din.
- Fjern batteriene hvis du ikke har tenkt å bruke enheten på flere dager.
- Ta alltid med deg reservebatterier.
- Fjern tomme batterier med en gang og følg lokale resirkuleringsregler for bortskaffelse.

Skifte ut batterier

Ta ut batteriet:

- ▶ Åpne batteriluken.



- ▶ Bruk magnetpinnen til å dra ut batteriet. Magnetpinnen er tilgjengelig som et tilleggsutstyr.



Sette inn batteriet:

- ▶ Hvis batteriet har en beskyttelsesfilm, fjerner du den kun når du er klar for å bruke batteriet.
- ▶ Sett inn batteriet med "+" symbolet vendt opp (se bildet).



- ▶ Lukk batteriluken forsiktig. Hvis du føler motstand er ikke batteriet satt helt inn. Ikke forsøk å lukke batteriluken med makt. Den kan bli skadet.

Daglig bruk

Slå på og av

- ▶ Slå på: Lukk batteriluken.

Senderen slås på etter en forsinkelse på flere sekunder (**oppstartforsinkelse**).

- ▶ Slå av: Åpne batteriluken.

Sette inn og ta ut senderen

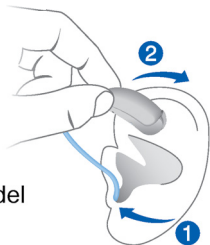
Fargede markører indikerer siden:

- rød markør = høyre øre
- blå markør = venstre øre



Sette inn:

- ▶ Hold lyd giverkabelen etter den bøyde delen som er nærmest øredelen.
- ▶ Sett øredelen forsiktig inn i ørekanalen **1**.
- ▶ Vri det noe til det sitter godt fast. Åpne og lukk munnen for å unngå at luft samles i øregangen.
- ▶ Løft enheten og før den over øvre del av øret **2**.



FORSIKTIG

Skadefare!

- ▶ Sett inn øredelen forsiktig og ikke for dypt inn i øret.

i

- Det kan være nyttig å sette inn **høyre** enhet med **høyre** hånd og **venstre** enhet med **venstre** hånd.
- Dersom du har problemer med å sette inn øredelen, bruker du den andre hånden til å forsiktig dra ned øreflippen. Dette åpner øregangen og gjør det enklere å sette inn øredelen.

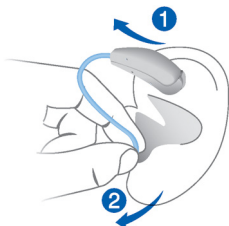
Det ekstra holdebåndet hjelper til med å holde øredelen sikkert på plass i øret. Sette holdebåndet i posisjon:

- ▶ Bøy holdebåndet og plasser det forsiktig inn i øret (se bildet).



Ta ut:

- ▶ Løft enheten og før den over øvre del av øret **1**.
- ▶ Dersom enheten er utstyrt med en tilpasset propp eller en Click Mold, fjerner du denne ved å dra den lille uttrekkstråden mot bakhodet.
- ▶ For alle andre øredeler: Ta mottakeren i ørekanalen med to fingre og dra den forsiktig ut **2**.



Ikke trekk i lyd giverkabelen.



FORSIKTIG

Skadefare!

- ▶ I svært sjeldne tilfeller kan ørestykket forbli i øret når enheten fjernes. Hvis dette skjer, må du få ørestykket fjernet av en person i helsevesenet.

Rengjør og tørk av enheten etter bruk. Les mer i delen "Vedlikehold og pleie".

Justere lydstyrken

- ▶ Trykk kort på vippebryteren på senderen.

Lydstyrken til sender og høreapparat justeres samtidig.

Straks standard, maksimalt eller minimalt volum er nådd, kan du høre en ekstra signaltone. Be høreapparatspesialisten om å konfigurere signaltonene.

Spesielle lyttesituasjoner

Telefonbruk

CROS-senderen gjør at du kan gjennomføre telefonsamtaler på siden med alvorlig hørselstap: Under en telefonsamtale holder du telefonrøret like over øret med CROS-senderen. CROS Høreapparatet og telefonrøret må være på linje med hverandre.



Vedlikehold og pleie

For å forhindre skade er det viktig at du tar vare på enheten og følger noen grunnleggende regler, som snart blir en del av din daglige rutine.

Enhet

Tørking og oppbevaring

- ▶ Tørk enheten din over natten.
- ▶ Spør høreapparatspesialisten om anbefalte tørkeprodukter.
- ▶ Når enheten ikke skal brukes på lengre tid, oppbevarer du den i et tørkesystem med åpen batteriluke og batteriet fjernet for å unngå negativ innvirkning fra fuktighet.

Rengjøring

Enheten din har et beskyttende belegg. Men hvis den ikke rengjøres regelmessig, kan du skade enheten eller forårsake personskade.

- ▶ Rengjør enheten daglig med en myk, tørr klut.
- ▶ Bruk aldri rennende vann, og ikke senk enheten ned i vann.
- ▶ Bruk aldri makt når du rengjør.
- ▶ Spør høreapparatspesialisten om anbefalte rengjøringsprodukter, et spesielt vedlikeholdssett eller mer informasjon om hvordan du holder enheten i god stand.



Øredel

Rengjøring

Cerumen (ørevoks) kan samles opp på øredelene.
Rengjør øredelene daglig.

For alle typer øredeler:

- Rengjør øredelen med et mykt og tørt lommetørkle rett etter at den er fjernet.

Dette forhindrer at cerumen blir tørr og hard.



For Click Domes:

- Klem spissen på dommen.

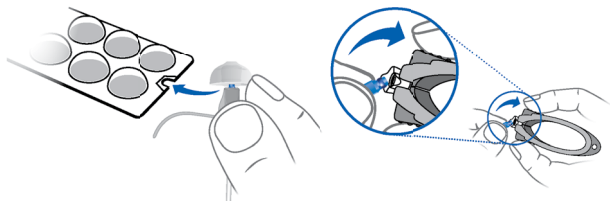


Utskifting

Skift ut standard øredel omtrent hver tredje måned. Skift dem ut oftere hvis du oppdager sprekker eller andre endringer. Fremgangsmåten for utskifting av standard øredel avhenger av type øredel. I delen "Komponenter og navn", har høreapparatspesialisten merket din type øredel.

Skifte ut Click Domes

Hvis du har problemer med å fjerne den gamle Click Dome, bruk fjerningsverktøyet eller følg instruksjonene på emballasjen til Click Domes:



Fjerningsverktøyet er tilgjengelig som et tilleggsutstyr.

- ▶ Vær spesielt nøye med at den nye Click Dome klikker på plass.



Profesjonelt vedlikehold

Høreapparatspesialisten kan utføre en grundig profesjonell rengjøring og vedlikehold.

Tilpassede øredeler og voksfiltre bør skiftes ut av en profesjonell etter behov.

Spør høreapparatspesialisten om hvor ofte du må utføre vedlikehold og for å få støtte.

Mer informasjon

Symbolforklaringer

Symboler som brukes i dette dokumentet



Viser en situasjon som kan føre til alvorlige, moderate eller mindre skader.



Indikerer mulig materiell skade.



Råd og tips om hvordan du best kan håndtere enheten.

Symboler på enheten eller emballasjen



CE-samsvarsetikett, bekrefter samsvar med visse europeiske direktiver, se delen "Samsvarsinformasjon".



EMC og radiokommunikasjon samsvarsmerke Australia, se avsnittet "Samsvarsinformasjon".



Angir enhetens godkjente produsent.



Ikke kast enheten med husholdningsavfall. Les mer i delen "Informasjon om bortskaffelse".



Les og følg anvisningene i bruksanvisningen.

Transport- og lagringsbetingelser

Under lengre perioder med transport og lagring, må du observere følgende betingelser:

	Lagring	Transport
Temperatur	10 til 40 °C	-20 til 60 °C
Relativ luftfuktighet	10 - 80 %	5 - 90 %

Andre betingelser kan gjelde for andre deler, som batterier.

Feilsøking

Problem og mulige løsninger

Høreapparatet sender ut signallyder.

- Skift ut det tomme batteriet i senderen.

Les mer i delen "Signallyder".

Senderen fungerer ikke.

- Slå på senderen.
 - Lukk batteriluken helt forsiktig.
 - Skift ut det tomme batteriet.
 - Kontroller at batteriet settes inn på riktig måte.
 - Oppstartsforsinkelsen er aktiv.
- Vent flere sekunder og forsøk på nytt.
-

Ta kontakt med din høreapparatspesialist dersom du opplever ytterligere problemer.

Informasjon om bortskaffelse

- ▶ Resirkuler høreapparat, tilbehør og emballasje i henhold til lokale forskrifter.
- ▶ For å unngå miljøforurensning, må du ikke kaste batteriene sammen med husholdningsavfallet.
- ▶ Resirkuler eller bortskaff batterier i henhold til lokale bestemmelser, eller lever dem til din høreapparatspesialist.

Konformitetsinformasjon

CE-merkingen indikerer samsvar med følgende europeiske direktiver: 93/42/EEC angående medisinske instrumenter, 99/5/EC (R&TTE) angående terminalutstyr for radio- og telekommunikasjon, 2011/65/EU RoHS angående begrensning av farlige stoffer.

Teknisk beskrivelse

Bruksfrekvens: $f_c = 3,28$ MHz

USA FCC ID: SGI-WL003BTE

Canada IC: 267AB-WL003BTE

Trådløs plattform, modell: e2e 3.0

ACMA-samsvarsmerket  indikerer samsvar med standardene for elektromagnetisk interferens fra Australian Communications and Media Authority (ACMA).

Enheter med FCC-merke er i overensstemmelse med standardene med FCC for elektromagnetisk interferens.

This Class B digital apparatus complies with Canadian ICES-003.

Endringer eller tilpasninger gjort på dette instrumentet som ikke er uttrykkelig godkjent av den godkjente produsenten kan annullere FCC-autorisasjonen til å betjene dette instrumentet.

Denne enheten overholder del 15 av FCC-reglene og med RSS-210 til Industry Canada.

Bruken av apparatet er underlagt følgende vilkår:

- dette apparatet må ikke forårsake skadelig interferens, og
- dette apparatet må tåle eventuell interferens det måtte motta, inklusive interferens som kan forårsake uønsket funksjon.

Dette utstyret er testet, og funnet å samsvare med grensene for digitalt utstyr av klasse B i henhold til del 15 i FCC-reglene. Disse grensene er utarbeidet for å gi rimelig beskyttelse mot forstyrrende interferens i en boliginstallasjon. Dette utstyret genererer, bruker og kan utstråle radiofrekvensenergi og kan, hvis det ikke installeres og brukes i samsvar med instruksene, forårsake forstyrrende interferens med radiokommunikasjon. Det er imidlertid ingen garanti for at det ikke vil oppstå interferens i en bestemt installasjon. Hvis utstyret forårsaker forstyrrende interferens for radio- eller fjernsynsmottak, noe som kan fastslås ved å slå

utstyret av og på, oppfordrer vi brukeren til å forsøke å korrigere denne interferensen ved hjelp av ett eller flere av følgende tiltak:

- Snu eller flytt mottaksantennen.
- Øk avstanden mellom utstyret og mottakeren.
- Koble utstyret til en stikkontakt i en annen krets enn den det andre utstyret er koblet til.
- Be om hjelp fra forhandleren, eller en erfaren radio-/ fjernsynstekniker.

Landsspesifikk informasjon

Viktig sikkerhetsinformasjon

Personsikkerhet

Denne enheten er ikke ment for barn under 3 år eller personer med en mental alder på under 3 år.



FORSIKTIG

Skadefare!

- ▶ Alltid bruk lyd giverledningen med en øredel.
- ▶ Forviss deg om at øredelen er helt festet.



ADVARSEL

Fare for påvirkning av elektronisk utstyr!

- ▶ I områder hvor bruk av elektroniske eller trådløse enheter er begrenset, må du sjekke om enheten din må slås av.



ADVARSEL

Skadefare!

- ▶ Ikke bruk enheter som har åpenbare skader, men returner dem til salgsstedet.



ADVARSEL

Legg merke til at uautoriserte endringer av produktet kan føre til skade på produktet eller personskade.

- ▶ Bruk kun godkjente deler og tilbehør.
Be din høreapparatspesialist om hjelp.



ADVARSEL

Kvelningsfare!

Apparatet ditt inneholder små deler som kan svelges.

- ▶ Hold høreapparat, batterier og tilbehør utenfor rekkevidde for barn og psykisk utviklingshemmede.
- ▶ Ved svelging av deler, oppsøk straks lege eller sykehus.



ADVARSEL

Enheten kan redusere enkelte bakgrunnslyder, potensielt også trafikk- eller varselsignaler.



ADVARSEL

Eksplisjonsfare!

- ▶ Ikke bruk enheten din i eksplosive atmosfærer (f.eks. i gruver).

Kontraindikasjoner



ADVARSEL

Ta kontakt med en høreapparatspesialist hvis du opplever uvanlige bivirkninger som hudirritasjon, ekstrem oppsamling av ørevoks, svimmelhet, endring av hørsel eller hvis du tror at det kan være en fremmedgjenstand i ørekanalen.



ADVARSEL

En høreapparatspesialist bør gi råd til en mulig bruker av høreapparat om å ta kontakt med en lisensiert lege før bruk av høreapparatet hvis høreapparatspesialisten fastslår av brukeren har en av følgende lidelser:

- ▶ Synlig medfødt eller traumatisk misdannelse av øret.
- ▶ Tidligere aktiv drenering fra øret innen de siste 90 dagene.
- ▶ Tidligere plutselig eller raskt økende hørselstap over de siste 90 dagene.
- ▶ Akutt eller kronisk svimmelhet.
- ▶ Unilateral hørselstap som har kommet plutselig eller nylig innen de siste 90 dagene.
- ▶ Audiometrisk luft-ben-gap lik eller større enn 15 dB ved 500 Hz, 1000 Hz, og 2000 Hz.
- ▶ Synlig bevis på opphopning av ørevoks eller et fremmedlegeme i øregangen.
- ▶ Smerte eller ubehag i øret.

Produktsikkerhet



NB!

Bruk kun sink-luft-batterier eller oppladbare batterier av nikkelmetallhybrid (NiMH).

Ikke bruk f.eks. sølvsink eller litium-ion oppladbare batterier.



NB!

- ▶ Beskytt apparatene dine mot ekstrem varme. Ikke utsett dem for direkte sollys.



NB!

- ▶ Ikke tørk apparatene i mikrobølgeovnen.



NB!

Forskjellige typer sterk stråling, f.eks. under røntgen- eller MRI-hodeundersøkelser, kan skade apparater.

- ▶ Ikke bruk apparatene under disse eller lignende prosedyrer.

Svakere stråling, f.eks. fra radioutstyr eller flyplassikkerhet, skader ikke apparatene.



NB!

- ▶ Beskytt apparatene dine mot høy fuktighet. Ikke bruk dem i dusjen, eller når du tar på deg makeup, parfyme, aftershave, hårspray eller solkrem.



I noen land er det restriksjoner på bruk av trådløst utstyr.

- ▶ Kontakt lokale myndigheter for videre informasjon.



NB!

Enhetene er utviklet for å overholde internasjonale standarder om elektromagnetisk kompatibilitet, men interferens med nærliggende elektroniske apparater kan oppstå. Dersom dette skjer, flytter du unna kilden til interferens.



NB!

Enhetene dine er i samsvar med internasjonale standarder.

Det kan imidlertid ikke garanteres at alle produktene på markedet fungerer interferensfritt, for eksempel kan enkelte induksjonskomfyrer skape lydinterferens.

Service og garanti

Serienumre

Left (Venstre):

Høyre:

Servicedatoer

1: 4:

2: 5:

3: 6:

Garanti

Kjøpsdato:

Garantiperiode i måneder:

Din høreapparatspesialist



Godkjent produsent

Signia GmbH

Henri-Dunant-Strasse 100

91058 Erlangen

Tyskland

Tlf. +49 9131 308 0

Produsert av Signia GmbH

på varemerkelisens fra Siemens AG.

Document No. 02725-99T01-5200 NO

Order/Item No. 109 365 11

Master Rev02, 01.2016

© Signia GmbH, 02.2016



www.signia-hearing.com