

Ace primax

Lietotāja rokasgrāmata



Hearing
Systems

SIEMENS

Satura rādītājs

Ievads	4
Dzirdes aparāti	5
Aparāta veids	5
Dzirdes aparāta darbības principu apgūšana	5
Komponenti un nosaukumi	6
Vadības elementi	8
Iestatījumi	9
Baterijas	10
Baterijas izmērs un padomi par tās izmantošanu	10
Bateriju nomainīšana	11
Ikdienas lietošana	12
Ieslēgšana un izslēgšana	12
Dzirdes aparātu ievietošana un izņemšana	14
Skaļuma regulēšana	17
Dzirdes programmas maiņa	17
Īpašas dzirdamības situācijas	18
Tālruņa izmantošana	18
Uzturēšana un apkope	19
Dzirdes aparāti	19
Ausu ieliktni	21
Profesionāla apkope	23

Papildinformācija	24
Drošības tehnikas informācija	24
Piederumi	24
Šajā dokumentā izmantotie simboli	24
Problēmu novēršana	25
Konkrētai valstij paredzēta informācija	26
Apkope un garantija	27

levads

Pateicamies, ka izvēlējāties mūsu dzirdes aparātus, kas jūs tagad pavadīs ikdienas gaitās. Tāpat kā ar visu jauno, arī šo aparātu iepazīšana prasīs nedaudz laika.

Šī rokasgrāmata un jūsu dzirdes aprūpes speciālista sniegtais atbalsts palīdzēs jums izprast, kādas priekšrocības un kvalitatīvākas iespējas dzīvē nodrošina dzirdes aparāti.

Lai iegūtu maksimālo labumu no dzirdes aparātiem, ieteicams tos valkāt nepārtraukti katru dienu. Tas ļauj jums pierast pie tiem.



UZMANĪBU

Ir svarīgi rūpīgi un pilnībā iepazīties ar šo lietotāja rokasgrāmatu un drošības instrukcijām. Lai nepieļautu aparāta bojājumus vai traumu rašanos, ievērojiet drošības instrukcijas.

Dzirdes aparāti

i

Lietotāja rokasgrāmatā ir aprakstītas papildu funkcijas, kuras jūsu dzirdes aparātiem varētu būt vai arī nebūt.

Lai noteiktu, kuras funkcijas der jūsu dzirdes aparātiem, sazinieties ar savu dzirdes aprūpes speciālistu.

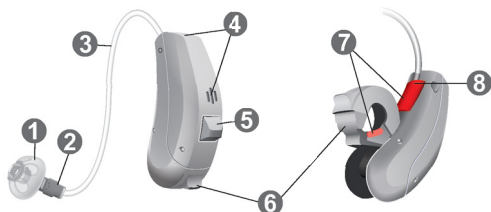
Aparāta veids

Jūsu dzirdes aparāts ir kanāla iekšauss dzirdes aparāta (Receiver-in-Canal — RIC) modelis. Uztvērējs tiek ievietots auss kanālā un savienots ar aparātu, izmantojot uztvērēja vadu. Aparāti nav paredzēti lietošanai bērniem, kas jaunāki par 3 gadiem, kā arī personām, kuru attīstības vecums ir mazāks par 3 gadiem.

Dzirdes aparāta darbības principu apgūšana

Ieteicams iepazīties ar jaunā dzirdes aparāta darbības principiem. Paņemot aparātu rokā, mēģiniet izmantot vadības elementus un ievērojiet to atrašanās vietu. Tas atvieglos vadības elementu atrašanu un izmantošanu dzirdes aparāta lietošanas laikā.

Komponenti un nosaukumi



-
- | | |
|---------------------|--|
| ① Auss ieliktnis | ⑥ Baterijas nodalījums |
| ② Uztvērējs | ⑦ Puses apzīmējums
(sarkans = labā auss,
zils = kreisā auss) |
| ③ Uztvērēja vads | ⑧ Uztvērēja savienojums |
| ④ Mikrofona atveres | |
| ⑤ Spiedpoga | |
-

Jūs varat izmantot standarta vai pielāgotus ausu ieliktņus.

Standarta ausu ieliktņi	Izmērs
<input type="radio"/>	Click Dome™ atsevišķs (atvērts vai aizvērts)
<input type="radio"/>	Click Dome pusatvērts
<input type="radio"/>	Click Dome divkārtšs

Standarta ausu ieliktņus var viegli nomainīt.
Lai iegūtu sīkāku informāciju, skatiet sadaļu
“Uzturēšana un apkope”.

Pielāgoti ausu ieliktņi	
<input type="radio"/>	Pielāgots korpuss
<input type="radio"/>	Click Mold™

Vadības elementi

Izmantojot spiedpogu, var, piemēram, pārslēgt dzirdes programmas. Dzirdes aprūpes speciālists ir ieprogrammējis spiedpogā jums vēlamās funkcijas.



i

Attālinātai vadībai var izmantot viedtālruņa aplikāciju.

Spiedpogas funkcija

L

R

Viegli piespiest:

Programmas maiņa

Ilgstoši piespiest:

Gaidstāve/ieslēgšana

L = pa kreisi (Left), R = pa labi (Right)

Iestatījumi

Dzirdes programmas

1

2

3

4

5

6

Lai iegūtu sīkāku informāciju, skatiet sadaļu
Dzirdes programmas maiņa.

Funkcijas

- Izmantojot **ieslēgšanas atlikšanu**, dzirdes aparātu var ievietot ausī, izvairoties no skaņas traucējumiem.

Lai iegūtu sīkāku informāciju, skatiet sadaļu
“Ieslēgšana un izslēgšana”.

- Tinīta terapijas funkcija** rada skaņu, kas novērš jūsu uzmanību no tinīta.

Baterijas

Ja baterijas uzlādes līmenis ir zems, skaņa kļūs vājāka vai tiks atskaņots brīdinājuma signāls. No baterijas veida ir atkarīgs, pēc cik ilga laika baterija ir jānomaina.

Baterijas izmērs un padomi par tās izmantošanu

Ieteikumus par piemērotajām baterijām lūdziet savam dzirdes aprūpes speciālistam.

Baterijas izmērs:

10

- Dzirdes aparātos jāizmanto pareizā izmēra baterijas.
- Ja plānojat dzirdes aparātus neizmantot vairākas dienas, izņemiet baterijas.
- Vienmēr nēsājiet līdzī rezerves baterijas.
- Tukšas baterijas nekavējoties izņemiet un, lai veiktu to galējo utilizāciju, ievērojiet vietējos atbilstošās pārstrādes noteikumus.

Bateriju nomaiņa

Baterijas izņemšana

- ▶ Atveriet bateriju nodalījumu.



- ▶ Lai bateriju izņemtu, izmantojiet magnētu. Magnēts ir pieejams kā piederums.



Baterijas ievietošana

- ▶ Ja baterijai ir aizsargpārklājums, noņemiet to, kad baterija ir jāizmanto.



- ▶ Ievietojiet bateriju, simbolu "+" vēršot uz augšu (skatīt attēlu).



- ▶ Rūpīgi aizveriet bateriju nodalījumu. Ja sajūtat pretestību, baterija nav ievietota pareizi.

Nemēģiniet aizvērt bateriju nodalījumu ar spēku. Tādējādi tas var tikt bojāts.

Ikdienas lietošana

Ieslēgšana un izslēgšana

Ir pieejamas tālāk minētās dzirdes aparātu ieslēgšanas vai izslēgšanas iespējas.

Izmantojot baterijas nodalījumu

- ▶ Ieslēgšana. Aizveriet bateriju nodalījumu.

Tiks iestatīts **noklusējuma** skaļuma līmenis un dzirdes programma.

- ▶ Izslēgšana. Atveriet bateriju nodalījumu līdz pirmajam aizturim.

Izmantojot spiedpogu

- ▶ Ieslēgšana vai izslēgšana. Nospiediet spiedpogu un turiet to nospiestu vairākas sekundes. Lai iegūtu informāciju par vadības elementu iestatījumiem, skatiet sadaļu “Vadības elementi”.

Pēc ieslēgšanas saglabājas **iepriekš** izmantotā skaļuma līmeņa un dzirdes programmas iestatījums.

Lietojot dzirdes aparātus, to ieslēgšanu vai izslēgšanu var norādīt brīdinājuma signāls.

Ja ir aktivizēta **ieslēgšanas atlikšana**, dzirdes aparāti tiek ieslēgti ar vairāku sekunžu aizkavi. Šajā laikā varat ievietot dzirdes aparātus ausīs bez nepatīkamas fona skaņas.

Ieslēgšanas atlikšanu var aktivizēt dzirdes aprūpes speciālists.

Dzirdes aparātu ievietošana un izņemšana

Jūsu dzirdes aparāti ir precīzi noregulēti labajai un kreisajai ausij. Krāsu marķieri norāda pusi:

- sarkans marķieris = labā auss;
- zils marķieris = kreisā auss.

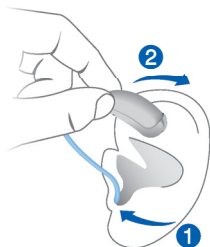


Dzirdes aparāta ievietošana

- ▶ Turiet uztvērēja vadu auss ieliktnim tuvākajā saliekuma vietā.
- ▶ Uzmanīgi iebīdīet auss ieliktni auss kanālā ①.
- ▶ Nedaudz pakustiniet ieliktni, līdz tas pareizi pieguļ.

Lai nepieļautu gaisa uzkrāšanos auss kanālā, atveriet un aizveriet muti.

- ▶ Paceliet dzirdes aparātu un bīdīet to pāri auss augšpusei ②.



UZMANĪBU

Savainojumu risks!

- ▶ Uzmanīgi un ne pārāk dziļi ievietojiet ausī auss ieliktni.

i

- Ieteicams ievietojiet **labo** dzirdes aparātu ar **labo** roku un **kreiso** aparātu ar **kreiso** roku.
- Ja auss ieliktna ievietošana rada problēmas, izmantojiet otru roku, lai uzmanīgi pavilktu auss līpiņu uz leju. Šādi tiks atvērts auss kanāls un atvieglota auss ieliktna ievietošana.

Papildu auss gliemežnīcas fiksators atvieglo drošu auss ieliktna iestiprināšanu ausī.

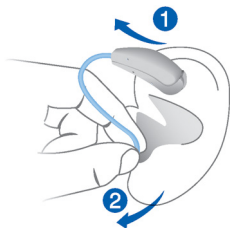
Gliemežnīcas fiksatora novietošana

- ▶ Salieciet gliemežnīcas fiksatoru un uzmanīgi ielieciet to auss gliemežnīcas apakšējā daļā (skatīt attēlu).



Dzirdes aparāta izņemšana

- ▶ Paceliet dzirdes aparātu un bīdiet to pāri auss augšpusei ①.
- ▶ Ja jūsu dzirdes aparāts ir aprīkots ar pielāgotu gliemežnīcu vai Click Mold, lai to izņemtu, velciet mazo izņemšanas vadu pakauša virzienā.
- ▶ Visu citu ausu ieliktnu gadījumā satveriet auss kanālā esošo uztvērēju ar diviem pirkstiem un uzmanīgi izvelciet to ārā ②.



Nevelciet uztvērēja vadu.



UZMANĪBU

Savainojumu risks!

- ▶ Ļoti retos gadījumos auss ieliktnis, izņemot dzirdes aparātu, var palikt ausī. Ja tas tā notiek, ļaujiet auss ieliktni izņemt medicīnas speciālistam.

Pēc dzirdes aparātu lietošanas notīriet tos un ļaujiet tiem nožūt. Lai iegūtu sīkāku informāciju, skatiet sadaļu “Uzturēšana un apkope”.

Skaļuma regulēšana

Skaļuma līmenis dzirdes aparātos tiek regulēts automātiski atbilstoši klausīšanās apstākļiem.



Skaļuma regulēšanai var izmantot viedtālruna aplikāciju.

Dzirdes programmas maiņa

Atkarībā no dzirdamības situācijas, dzirdes aparāti automātiski pielāgo savu skaņu.

Iespējams, ka jūsu dzirdes aparāti ir aprīkoti ar vairākām dzirdes programmām, kas ļauj mainīt skaņu, ja nepieciešams. Programmas maiņu var norādīt papildu signāls.

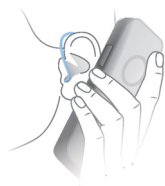
- Lai mainītu dzirdes programmu, īslaicīgi nospiediet spiedpogu.

Lai iegūtu informāciju par vadības elementu iestatīšanu, skatiet sadaļu “Vadības elementi”. Dzirdes programmu sarakstu skatiet sadaļā “Iestatījumi”.

Īpašas dzirdamības situācijas

Tālruņa izmantošana

Runājot pa tālruni, turiet tālruņa uztvērēju nedaudz virs auss. Dzirdes aparātam un tālruņa uztvērējam jāatrodas vienā līmenī. Nedaudz pagrieziet uztvērēju, lai auss netiktu pilnībā aizsegta.



Tālruņa programma

Izmantojot tālruni, iespējams, vēlēšities lietot noteiktu skaļuma līmeni. Lūdziet, lai dzirdes aprūpes speciālists konfigurē tālruņa programmu.

- Pārslēdziet uz tālruņa programmu ikreiz, kad runājat pa tālruni.

Lai uzzinātu, vai dzirdes aparātā ir konfigurēta tālruņa programma, skatiet sadaļu “Iestatījumi”.

Uzturēšana un apkope

Lai nepieļautu bojājumus, svarīgi ir rūpēties par dzirdes aparātiem un ievērot dažus pamatnosacījumus, kas ātri iekļausies jūsu ikdienas ritmā.

Dzirdes aparāti

Žāvēšana un uzglabāšana

- ▶ Ļaujiet, lai dzirdes aparāts pa nakti nožūst.
- ▶ Lai iegūtu informāciju par ieteicamajiem žāvēšanas produktiem, sazinieties ar dzirdes aprūpes speciālistu.
- ▶ Ja dzirdes aparāti netiek ilgstoši lietoti, uzglabājiet tos žāvēšanas sistēmā ar atvērtu baterijas nodaļījumu un izņemtām baterijām, lai nepieļautu nelabvēlīgu mitruma ietekmi.

Tīrīšana

Dzirdes aparāti ir pārklāti ar aizsargpārklājumu. Tomēr, ja dzirdes aparāti netiek regulāri tīrīti, var rasties to bojājumu vai miesas bojājumu gūšanas risks.

- ▶ Tīriet dzirdes aparātus katru dienu ar mīkstu, sausu salveti.
- ▶ Nekādā gadījumā neizmantojiet krāna ūdeni vai neiemērciet ierīci ūdenī.
- ▶ Nekādā gadījumā tīrīšanas laikā nespiediet ierīci.
- ▶ Lai iegūtu informāciju par ieteicamajiem tīrīšanas produktiem, īpašiem apkopes komplektiem vai papildu norādījumiem par dzirdes aparātu uzturēšanu labā tehniskā stāvoklī, sazinieties ar dzirdes aprūpes speciālistu.



Ausu ieliktnī

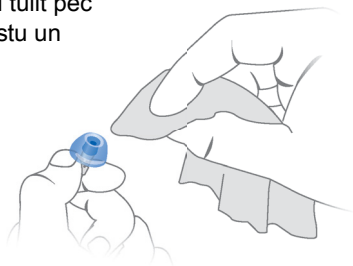
Tīrīšana

Uz auss ieliktnīem var sakrāties ausu sērs (cerumen). Tas var ietekmēt skaņas kvalitāti. Tīriet auss ieliktnus katru dienu.

Jebkura tipa auss ieliktnī

- Noīriet auss ieliktni tūlīt pēc izņemšanas ar mīkstu un sausu salveti.

Tādējādi netiek pieļauts, ka ausu sērs izžūst un sakalst.



Izmantojot Click Domes

- Saspiediet uzgaļa galu.

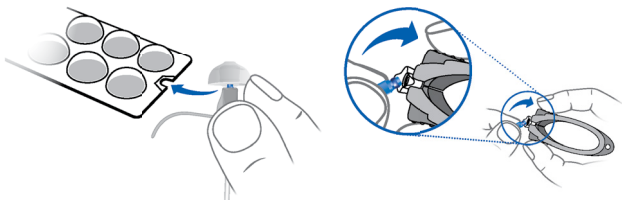


Nomaiņa

Nomainiet standarta ausu ieliktnus aptuveni ik pēc trīs mēnešiem. Ja pamanāt plaisas vai citas izmaiņas, nomainiet tos ātrāk. Standarta ausu ieliktnu nomaiņas procedūra ir atkarīga no auss ieliktna veida. Sadaļā “Komponenti un nosaukumi” dzirdes aprūpes speciālists ir atzīmējis jūsu ausu ieliktnu veidu.

Click Domes nomaiņa

Ja veco ausu ieliktnu Click Dome izņemšana ir apgrūtināta, izmantojiet izņemšanas rīku vai izpildiet norādījumus uz ausu ieliktnu Click Domes iepakojuma.



Izņemšanas rīks pieejams kā piederums.

- ▶ Pievērsiet īpašu uzmanību, lai jaunie ausu ieliktni Click Dome ar klikšķi fiksējas paredzētajā vietā.



Profesionāla apkope

Dzirdes aprūpes speciālists var nodrošināt rūpīgu profesionāli veiktu tīrīšanu un apkopi.

Pielāgotu ausu ieliktņu un ausu sēra filtru nepieciešamo nomaiņu jāveic speciālistam.

Lūdziet dzirdes aprūpes speciālistam informāciju par jums ieteicamajiem individuālajiem apkopes intervāliem un par atbalstu.

Papildinformācija

Drošības tehnikas informācija

Papildu drošības informāciju skatiet ierīces komplektā iekļautajās instrukcijās.

Piederumi

Attālinātai vadībai var izmantot viedtālruņa aplikāciju.

Lai iegūtu sīkāku informāciju, konsultējieties ar dzirdes aprūpes speciālistu.

Šajā dokumentā izmantotie simboli



Norāda situāciju, kas var radīt nopietnus, vidējus vai nelielus savainojumus.



Norāda uz iespējamu īpašuma bojājumu.



Ieteikumi un padomi rūpīgākai ierīces lietošanai.

Problēmu novēršana

Problēma un iespējamie risinājumi

Nepietiekama skaņa.

- Nomainiet tukšo bateriju.
 - Notīriet vai nomainiet auss ieliktni.
-

Dzirdes aparātā ir dzirdami svilpjoši trokšņi.

- Atkārtoti ievietojiet auss ieliktni, līdz tas stabili pieguļ.
 - Notīriet vai nomainiet auss ieliktni.
-

Skaņa ir izkropļota.

- Nomainiet tukšo bateriju.
 - Notīriet vai nomainiet auss ieliktni.
-

Dzirdes aparātā ir dzirdami signāla toņi.

- Nomainiet tukšo bateriju.
-

Dzirdes aparāts nedarbojas.

- Ieslēdziet dzirdes aparātu.
 - Uzmanīgi pilnībā aizveriet bateriju nodalījumu.
 - Nomainiet tukšo bateriju.
 - Pārliecinieties, ka baterija ir pareizi ievietota.
 - Ir aktivizēta ieslēgšanas atlikšana.
Uzgaidiet dažas sekundes un pārbaudiet vēlreiz.
-

Ja rodas citas problēmas, sazinieties ar dzirdes aprūpes speciālistu.

Konkrētai valstij paredzēta informācija

Apkope un garantija

Sērijas numuri	Aparāts	Uztvērēja ierīce
-----------------------	----------------	-------------------------

Kreisā puse:

Labā puse:

Apkopes datumi

1:	4:
----	----

2:	5:
----	----

3:	6:
----	----

Garantija

legādes datums:

Garantijas periods mēnešos:

Jūsu dzirdes aprūpes speciālists



Likumīgais ražotājs

Signia GmbH

Henri-Dunant-Strasse 100

91058 Erlangen

Vācija

Tālr. +49 9131 308 0

Izgatavoja Signia GmbH

saskaņā ar Siemens AG preču zīmes licenci.

Document No. 02717-99T01-8W00 LV

Order/Item No. 109 360 66

Master Rev02, 01.2016

© Signia GmbH, 02.2016

CE
0123

www.signia-hearing.com