

Ace primax

Bedienungsanleitung



Hearing
Systems

SIEMENS

Inhaltsverzeichnis

Willkommen	4
<hr/>	
Ihre Hörsysteme	5
<hr/>	
Art der Hörsysteme	5
Lernen Sie Ihre Hörsysteme kennen	5
Bestandteile und Namen	6
Bedienelemente	8
Einstellungen	9
Batterien	10
<hr/>	
Batteriegröße und Tipps zur Handhabung	10
Batterien austauschen	11
Täglicher Einsatz	12
<hr/>	
Ein- und ausschalten	12
Hörsysteme einsetzen und herausnehmen	14
Lautstärke einstellen	17
Hörprogramm wechseln	17
Besondere Hörsituationen	18
<hr/>	
Telefonieren	18
Wartung und Pflege	19
<hr/>	
Hörsysteme	19
Ohrstücke	21
Professionelle Wartung	23

Weitere Informationen	24
Sicherheitshinweise	24
Zubehör	24
Symbole in diesem Dokument	24
Problembehandlung	25
Landesspezifische Information	26
Service und Garantie	27

Willkommen

Danke, dass Sie sich für unsere Hörsysteme entschieden haben. Wie bei allen neuen Geräten kann es ein wenig dauern, bis Sie mit den Hörsystemen vertraut sind.

Mit Hilfe dieser Anleitung und der Unterstützung Ihres Hörgeräteakustikers werden Sie die Vorzüge und die höhere Lebensqualität zu schätzen wissen, die Ihnen Ihr Hörsystem bietet.

Damit Sie den größten Nutzen aus Ihren Hörsystemen ziehen können, wird empfohlen, dass Sie die Hörsysteme täglich und den ganzen Tag über tragen. Dies hilft Ihnen dabei, sich an Ihre neuen Hörsysteme zu gewöhnen.



VORSICHT

Es ist wichtig, dass Sie diese Bedienungsanleitung und das Sicherheitshandbuch sorgfältig und vollständig lesen. Befolgen Sie die Sicherheitshinweise, um Sachschäden oder Verletzungen zu vermeiden.

Ihre Hörsysteme



Diese Bedienungsanleitung beschreibt optionale Funktionen, die Ihre Hörsysteme möglicherweise nicht alle haben.

Bitte Sie Ihren Hörgeräteakustiker, die Funktionen Ihrer Hörsysteme zu markieren.

Art der Hörsysteme

Ihre Hörsysteme sind RIC-Hörsysteme ("receiver-in-canal"). Der Receiver oder Lautsprecher sitzt im Gehörgang und ist durch ein Receiver-Kabel mit dem Hörsystem verbunden. Die Hörsysteme sind nicht für Kinder unter 3 Jahren bestimmt und nicht für Personen, deren Entwicklungsalter unter 3 Jahren liegt.

Lernen Sie Ihre Hörsysteme kennen

Machen Sie sich zuerst mit Ihren neuen Hörsystemen vertraut. Nehmen Sie die Hörsysteme in die Hand, drücken Sie die Bedienelemente und merken Sie sich deren Lage auf dem Hörsystem. Wenn Sie die Hörsysteme später tragen, fällt es Ihnen leichter, die Bedienelemente zu ertasten und zu drücken.

Bestandteile und Namen



① Ohrstück

② Receiver

③ Receiver-Kabel

④ Mikrofonabdeckung

⑤ Drucktaster


⑥ Batteriefach


⑦ Seitenanzeige
(rot = rechtes Ohr,
blau = linkes Ohr)


⑧ Receiver-Anschluss

Sie können Standard-Ohrstücke oder maßgefertigte Ohrstücke verwenden.

Standard-Ohrstücke	Größe
---------------------------	--------------

<input type="radio"/>		Einfacher Click Dome™ (offen oder geschlossen)
-----------------------	---	---

<input type="radio"/>		Lamellen Click Dome
-----------------------	---	---------------------

<input type="radio"/>		Doppelter Click Dome
-----------------------	---	----------------------

Standard-Ohrstücke können Sie leicht auswechseln.
Lesen Sie mehr im Kapitel "Wartung und Pflege".

Maßgefertigte Ohrstücke

<input type="radio"/>		Ohrpassstück
-----------------------	---	--------------

<input type="radio"/>		Click Mold™
-----------------------	--	-------------

Bedienelemente

Mit dem Drucktaster können Sie beispielsweise das Hörprogramm einstellen. Ihr Hörgeräteakustiker hat den Drucktaster mit Ihren gewünschten Funktionen programmiert.



Sie können eine Smartphone App als Fernbedienung verwenden.

Drucktaster Funktion

L

R

Kurz drücken:

Hörprogramm wechseln

Lang drücken:

Standby / einschalten

L = Links, R = Rechts

Einstellungen

Hörprogramme

1

2

3

4

5

6

Lesen Sie mehr im Kapitel "Hörprogramm wechseln".

Einstellungen

- Mit aktivierter **Einschaltverzögerung** können Sie die Hörsysteme ohne unangenehmes Pfeifgeräusch einsetzen.
Lesen Sie mehr im Kapitel "Ein- und ausschalten".
- Die **Tinnitus-Therapie-Funktion** erzeugt ein Geräusch, um Sie von Ihrem Tinnitus abzulenken.

Batterien

Wenn die Batterie schwach ist, wird das Hörsystem leiser oder ein Warnsignal ertönt. Es hängt vom Batterietyp ab, wie viel Zeit Sie haben, um die Batterie zu wechseln.

Batteriegröße und Tipps zur Handhabung

Fragen Sie Ihren Hörgeräteakustiker nach geeigneten Batterien.

Batteriegröße:	10
----------------	----

- Verwenden Sie immer die richtige Batteriegröße für Ihre Hörsysteme.
- Wenn Sie vorhaben, die Hörsysteme mehrere Tage nicht zu nutzen, entnehmen Sie die Batterien.
- Tragen Sie immer Ersatzbatterien bei sich.
- Entnehmen Sie leere Batterien unverzüglich und befolgen Sie die lokalen Vorschriften zur Batterieentsorgung.

Batterien auswechseln

Batterie entnehmen:

- ▶ Öffnen Sie das Batteriefach.



- ▶ Verwenden Sie den Magnetstift, um die Batterie zu entnehmen. Der Magnetstift ist als Zubehör erhältlich.



Batterie einsetzen:

- ▶ Wenn die Batterie eine Schutzfolie hat, entfernen Sie die Schutzfolie kurz bevor Sie die Batterie einsetzen wollen.
- ▶ Legen Sie die Batterie so ein, dass das "+" Symbol nach oben zeigt (siehe Bild).



- ▶ Schließen Sie das Batteriefach vorsichtig. Wenn Sie dabei einen Widerstand spüren, ist die Batterie nicht richtig eingelegt.

Versuchen Sie nicht, das Batteriefach mit Gewalt zu schließen. Es kann dadurch beschädigt werden.

Täglicher Einsatz

Ein- und ausschalten

Sie haben folgende Möglichkeiten, um die Hörsysteme ein- oder auszuschalten.

Mit dem Batteriefach:

- ▶ Einschalten: Schließen Sie das Batteriefach.
Standard-Lautstärke und -Hörprogramm sind eingestellt.
- ▶ Ausschalten: Öffnen Sie das Batteriefach bis zum ersten Widerstand.

Mit dem Drucktaster:

- ▶ Ein- oder ausschalten: Halten Sie den Drucktaster einige Sekunden lang gedrückt. Schlagen Sie im Kapitel "Bedienelemente" Ihre Einstellung des Drucktasters nach.

Nach dem Einschalten bleiben Lautstärke und Hörprogramm so, wie Sie sie **zuletzt eingestellt** hatten.

Beim Ein- oder Ausschalten kann auf Wunsch ein Signal ertönen. Sie hören das Signal nur, wenn Sie die Hörsysteme tragen.

Wenn die **Einschaltverzögerung** aktiviert ist, schalten sich die Hörsysteme erst nach einigen Sekunden ein. In dieser Zeit können Sie die Hörsysteme ohne unangenehmes Pfeifgeräusch in Ihre Ohren einsetzen.

Die Einschaltverzögerung kann von Ihrem Hörgeräteakustiker aktiviert werden.

Hörsysteme einsetzen und herausnehmen

Ihre Hörsysteme wurden speziell für Ihr linkes und Ihr rechtes Ohr angepasst. An farbigen Markierungen erkennen Sie, für welches Ohr ein Hörsystem angepasst ist:

- rote Markierung = rechtes Ohr
- blaue Markierung = linkes Ohr

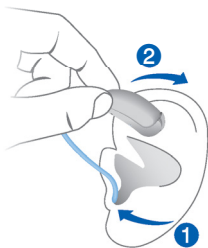


Hörsystem einsetzen:

- ▶ Halten Sie das Receiver-Kabel nahe am Ohrstück.
- ▶ Schieben Sie das Ohrstück vorsichtig in den Gehörgang **1**.
- ▶ Drehen Sie es leicht, bis es gut sitzt.

Öffnen und schließen Sie Ihren Mund, um Lufteinschlüsse im Gehörgang zu vermeiden.

- ▶ Heben Sie das Hörsystem an und schieben Sie es über Ihre Ohrmuschel **2**.



VORSICHT

Verletzungsgefahr!

- ▶ Setzen Sie das Ohrstück vorsichtig und nicht zu tief in das Ohr ein.

i

- Es kann hilfreich sein das **rechte** Hörsystem mit der **rechten** Hand und das **linke** Hörsystem mit der **linken** Hand einzusetzen.
- Wenn Ihnen das Einsetzen des Ohrstücks schwer fällt, ziehen Sie das Ohrläppchen mit der anderen Hand nach unten. Dadurch wird der Gehörgang geöffnet und das Ohrstück lässt sich leichter einsetzen.

Die optionale Concha-Abstützung hilft, den Sitz des Ohrstücks im Ohr zu verbessern.

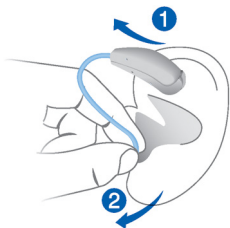
Um die Concha-Abstützung zu positionieren:

- ▶ Biegen Sie die Concha-Abstützung und legen Sie diese vorsichtig unten in die Ohrmuschel (siehe Bild).



Hörsystem herausnehmen:

- ▶ Heben Sie das Hörsystem an und schieben Sie es über Ihre Ohrmuschel **1**.
- ▶ Wenn Ihr Hörsystem ein Ohrpassstück oder einen Click Mold hat, ziehen Sie den Rückholfaden Richtung Hinterkopf, um das Ohrstück herauszunehmen.
- ▶ Für alle anderen Ohrstücke: Greifen Sie den Receiver im Gehörgang mit zwei Fingern und ziehen Sie ihn vorsichtig heraus **2**.



Ziehen Sie nicht am Receiver-Kabel.



VORSICHT

Verletzungsgefahr!

- ▶ In sehr seltenen Fällen kann es vorkommen, dass das Ohrstück im Ohr verbleibt, wenn Sie das Hörsystem entnehmen. Lassen Sie das Ohrstück in diesem Fall von einer medizinischen Fachkraft entfernen.

Reinigen und trocknen Sie Ihre Hörsysteme nach dem Tragen. Lesen Sie mehr im Kapitel "Wartung und Pflege".

Lautstärke einstellen

Ihre Hörsysteme passen die Lautstärke automatisch an die Hörsituation an.



Sie können die Lautstärke mit einer Smartphone App einstellen.

Hörprogramm wechseln

Ihre Hörsysteme passen den Klangcharakter automatisch an die jeweilige Hörsituation an.

Ihre Hörsysteme können auch mehrere Hörprogramme haben. Mit Hilfe der Hörprogramme verändern Sie den Klangcharakter bei Bedarf selbst. Auf Wunsch kann ein Signal beim Wechsel des Hörprogramms ertönen.

- ▶ Um das Hörprogramm zu wechseln, drücken Sie kurz den Drucktaster.

Schlagen Sie im Kapitel "Bedienelemente" Ihre Einstellungen des Drucktasters nach.

Im Kapitel "Einstellungen" finden Sie eine Liste Ihrer Hörprogramme.

Besondere Hörsituationen

Telefonieren

Halten Sie beim Telefonieren den Telefonhörer etwas höher als gewöhnlich. Der Telefonhörer muss auf das Hörsystem ausgerichtet sein. Drehen Sie den Telefonhörer etwas, so dass das Ohr nicht vollständig vom Telefonhörer verdeckt wird.



Telefonprogramm

Wenn Sie beim Telefonieren eine bestimmte Lautstärkeeinstellung bevorzugen, bitten Sie Ihren Hörgeräteakustiker ein spezielles Telefonprogramm einzurichten.

- ▶ Wechseln Sie in das Telefonprogramm, wenn Sie telefonieren.

Wenn für Ihre Hörsysteme ein Telefonprogramm eingerichtet wurde, ist dies im Kapitel "Einstellungen" angegeben.

Wartung und Pflege

Um Schäden zu vermeiden ist es wichtig, dass Sie Ihre Hörsysteme pfleglich behandeln und einige Grundregeln beachten, die sicher bald zur täglichen Gewohnheit werden.

Hörsysteme

Trocknen und Aufbewahren

- ▶ Trocknen Sie Ihre Hörsysteme über Nacht.
- ▶ Fragen Sie Ihren Hörgeräteakustiker nach geeignetem Zubehör.
- ▶ Wenn Sie die Hörsysteme längere Zeit nicht tragen, lagern Sie diese mit geöffnetem Batteriefach und ohne eingelegte Batterien in einem Trocknungssystem. Dadurch wird das Eindringen schädlicher Feuchtigkeit verhindert.

Reinigen

Ihre Hörsysteme haben eine Schutzbeschichtung. Sie müssen Ihre Hörsysteme trotzdem regelmäßig reinigen, um eine Beschädigung der Hörsysteme oder gesundheitliche Risiken zu vermeiden.

- ▶ Reinigen Sie Ihre Hörsysteme mit einem weichen, trockenen Tuch.
- ▶ Verwenden Sie nie fließendes Wasser und tauchen Sie Ihre Hörsysteme nicht in Wasser.
- ▶ Üben Sie beim Reinigen niemals Druck aus.
- ▶ Fragen Sie Ihren Hörgeräteakustiker nach Reinigungsmitteln, Pflegezubehör und weiteren Informationen, um Ihre Hörsysteme in gutem Zustand zu halten.



Ohrstücke

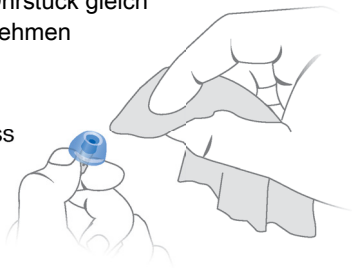
Reinigen

Auf den Ohrstücken kann sich Cerumen (Ohrenschmalz) ansammeln. Dadurch kann die Klangqualität beeinträchtigt werden. Reinigen Sie die Ohrstücke regelmäßig.

Für alle Arten von Ohrstücken:

- Reinigen Sie das Ohrstück gleich nach dem Herausnehmen mit einem weichen, trockenen Tuch.

Das verhindert, dass das Cerumen trocken und hart wird.



Für Click Domes:

- Drücken Sie die Spitze des Domes zusammen.

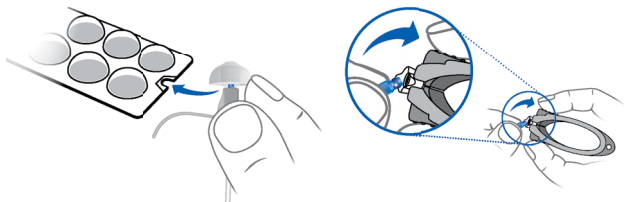


Auswechseln

Wechseln Sie Standard-Ohrstücke etwa alle drei Monate aus. Ersetzen Sie sie bereits früher, sobald Sie Risse oder andere Veränderungen feststellen. Wie Sie dabei vorgehen, hängt vom Typ des Ohrstückes ab. Im Kapitel "Bestandteile und Namen" hat Ihr Hörgeräteakustiker Ihren Ohrstücktyp markiert.

Click Domes auswechseln

Wenn es Ihnen schwer fällt, den alten Click Dome zu entfernen, verwenden Sie das Demontagewerkzeug oder befolgen Sie die Anweisungen auf der Verpackung des Click Domes:



Das Demontagewerkzeug ist als Zubehör erhältlich.

- ▶ Achten Sie besonders darauf, dass der neue Click Dome spürbar einrastet.



Professionelle Wartung

Ihr Hörgeräteakustiker kann Ihre Hörsysteme gründlich und professionell reinigen und warten.

Maßgefertigte Ohrstücke und Wachsfilter sollten bei Bedarf von einer Fachkraft ausgewechselt werden.

Fragen Sie Ihren Hörgeräteakustiker, welche Wartungsabstände für Sie empfehlenswert sind.

Weitere Informationen

Sicherheitshinweise

Weitere Sicherheitshinweise finden Sie im Sicherheitshandbuch, das im Lieferumfang enthalten ist.

Zubehör

Sie können eine Smartphone App als Fernbedienung verwenden.

Wenden Sie sich an Ihren Hörgeräteakustiker.

Symbole in diesem Dokument



Deutet auf eine Situation hin, die zu ernsthaften, mäßigen oder geringfügigen Verletzungen führen kann.



Deutet auf mögliche Sachschäden hin.



Anleitungen und Tipps, wie Sie Ihre Hörsysteme besser und effektiver nutzen.

Problembehandlung

Problem und Lösungsmöglichkeiten

Der Ton ist schwach.

- Wechseln Sie die leere Batterie aus.
 - Reinigen Sie das Ohrstück oder wechseln Sie es aus.
-

Aus dem Hörsystem ertönen Pfeiftöne.

- Setzen Sie das Ohrstück erneut ein, bis es fest sitzt.
 - Reinigen Sie das Ohrstück oder wechseln Sie es aus.
-

Der Ton ist verzerrt.

- Wechseln Sie die leere Batterie aus.
 - Reinigen Sie das Ohrstück oder wechseln Sie es aus.
-

Aus dem Hörsystem ertönen Signaltöne.

- Wechseln Sie die leere Batterie aus.
-

Hörsystem funktioniert nicht.

- Schalten Sie das Hörsystem ein.
 - Schließen Sie das Batteriefach vorsichtig und vollständig.
 - Wechseln Sie die leere Batterie aus.
 - Überprüfen Sie, ob die Batterie richtig eingelegt wurde.
 - Die Einschaltverzögerung ist aktiviert. Warten Sie einige Sekunden und prüfen Sie erneut.
-

Bei weiteren Fragen wenden Sie sich an Ihren Hörgeräteakustiker.

Landesspezifische Information

Service und Garantie

Seriennummern	Gerät	Receiver-Einheit
---------------	-------	------------------

Links:

Rechts:

Service-Termine

1:	4:
----	----

2:	5:
----	----

3:	6:
----	----

Garantie

Kaufdatum:

Garantiedauer in Monaten:

Ihr Hörgeräteakustiker

 **Hersteller**

Signia GmbH
Henri-Dunant-Strasse 100
91058 Erlangen
Deutschland
Tel.: +49 9131 308 0

Hergestellt in Markenlizenz der Siemens AG von Signia GmbH.

Document No. 02717-99T02 DE
Order/Item No. 109 360 45
Master Rev02, 01.2016
© Signia GmbH, 02.2016


0123

www.signia-hearing.com