

Ace primax

Gebruikersgids



Hearing
Systems

SIEMENS

Inhoud

Welkom	4
<hr/>	
Uw hoortoestellen	5
<hr/>	
Type apparaat	5
Vertrouwd raken met uw hoortoestellen	5
Componenten en namen	6
Bedieningselementen	8
Instellingen	9
Batterijen	10
<hr/>	
Batterijformaat en tips voor gebruik	10
Batterijen vervangen	11
Dagelijks gebruik	12
<hr/>	
In- en uitschakelen	12
Inbrengen en verwijderen van de hoorapparaten	14
Het volume aanpassen	17
Het hoorprogramma wijzigen	17
Speciale luistersituaties	18
<hr/>	
Aan de telefoon	18
Onderhoud en verzorging	19
<hr/>	
Hoorapparaten	19
Oorstukjes	21
Professioneel onderhoud	23

Meer informatie	24
Veiligheidsinformatie	24
Accessoires	24
Gebruikte symbolen in dit document	24
Problemen oplossen	25
Specifieke nationale informatie	26
Service en garantie	27

Welkom

Bedankt om te kiezen voor onze hoorapparaten om u in het dagelijkse leven te helpen. Zoals alle nieuwigheden, heeft u natuurlijk even tijd nodig om hiermee vertrouwd te raken.

Deze gids zal u samen met de ondersteuning van uw audicien helpen om te leren over de voordelen en de betere levenskwaliteit die uw hoorapparaten u te bieden hebben.

Om zoveel mogelijk voordeel uit uw hoorapparaten te halen, is het aanbevolen om ze elke dag een hele dag lang te dragen. Hierdoor zal u ze snel gewoon worden.



OPGELET

Het is belangrijk om deze gebruikersgids en de veiligheidshandleiding grondig en volledig door te nemen. Volg de veiligheidsinformatie om schade of letsel te voorkomen.

Uw hoortoestellen



Deze gebruikersgids beschrijft optionele functies waarover uw hoorapparaten al dan niet beschikken. Vraag uw audicien welke functies gelden voor uw hoorapparaten.

Type apparaat

U heeft hoorapparaten model RIC (Receiver-in-Canal (Ontvanger in kanaal)). De ontvanger zit in het oorkanaal en is via een ontvangerkabel verbonden met het apparaat. De toestellen zijn niet bedoeld voor kinderen jonger dan 3 jaar of personen met een ontwikkelingsleeftijd van minder dan 3 jaar.

Vertrouwd raken met uw hoortoestellen

Het is aan te bevelen dat u zich vertrouwd maakt met uw nieuwe hoortoestellen. Terwijl u de hoortoestellen in uw hand houdt, probeert u de bedieningselementen te gebruiken en gaat u na waar ze zich op het instrument bevinden. Op die manier kunt u de bedieningselementen vlotter terugvinden en bedienen wanneer u de hoortoestellen draagt.

Componenten en namen



1 Oorstukje

2 Ontvanger

3 Ontvangerkabel

4 Microfoonopeningen




5 Druknop

6 Batterijlade

7 Zijde-indicator
(rood = rechter oor,
blauw = linker oor)



8 Ontvangerverbinding

U kunt standaard of op maat gemaakte oorstukjes gebruiken.

Standaard oorstukjes		Formaat
<input type="radio"/>		Click Dome™ single (open of gesloten)
<input type="radio"/>		Click Dome halfopen
<input type="radio"/>		Click Dome dubbel

De standaard oorstukjes kunnen gemakkelijk verwisseld worden. Lees hierover meer in hoofdstuk "Onderhoud en verzorging".

Op maat gemaakte oorstukjes

<input type="radio"/>		Custom shell
<input type="radio"/>		Click Mold™

Bedieningselementen

Met de drukknop kunt u bijvoorbeeld een ander hoorprogramma kiezen. De audicien heeft de gewenste functies toegewezen aan de drukknop.



U kunt een smartphone app gebruiken voor bediening op afstand.

Functie drukknop	L	R
Druk kort:		
Programmawijziging	<input type="radio"/>	<input type="radio"/>
Druk lang:		
Stand-by/inschakelen	<input type="radio"/>	<input type="radio"/>

L = Links, R = Rechts

Instellingen

Hoorprogramma's

1

2

3

4

5

6

Lees hierover meer in hoofdstuk
Het hoorprogramma wijzigen.

Voorzieningen

- Dankzij de **inschakelvertraging** kunt u hoorapparaten zonder fluitgeluiden inbrengen.
Lees hierover meer in hoofdstuk "In- en uitschakelen".

- De **tinnitus therapiefunctie** genereert een geluid om u af te leiden van uw tinnitus.

Batterijen

Wanneer de batterij bijna leeg is, wordt het geluid zwakker of hoort u een waarschuwingssignaal.

Wanneer u de batterij moet vervangen, is afhankelijk van het type batterij.

Batterijformaat en tips voor gebruik

Vraag uw audicien naar aanbevolen batterijen.

Batterijformaat:	10
------------------	----

- Gebruik steeds het juiste batterijformaat voor uw hoorapparaten.
- Verwijder de batterijen als u de hoorapparaten gedurende meerdere dagen niet zal gebruiken.
- Neem altijd reserverbatterijen mee.
- Verwijder lege batterijen onmiddellijk en volg de plaatselijke regelgeving met betrekking tot het verwijdering van batterijen.

Batterijen vervangen

De batterij verwijderen:

- ▶ Open de batterijlade.



- ▶ Gebruik de magneetstick om de batterij eruit te trekken. De magneetstick is als accessoire leverbaar.



Installeren van de batterij:

- ▶ Als de batterij een beschermende folie heeft, dient u deze pas te verwijderen wanneer u klaar bent om de batterij te gebruiken.
- ▶ Plaats de batterij met het symbool "+" omhoog (zie afbeelding).



- ▶ Sluit de batterijlade voorzichtig. Als u een weerstand voelt, is de batterij niet goed ingebracht.

Probeer de batterijlade niet met geweld te sluiten. Ze zou beschadigd kunnen raken.

Dagelijks gebruik

In- en uitschakelen

U heeft de volgende mogelijkheden om uw hoorapparaten in of uit te schakelen.

Via batterijlade:

- ▶ Inschakelen: Sluit de batterijlade.
Het **standaardvolume** en luisterprogramma zijn ingesteld.
- ▶ Uitschakelen: Open de batterijlade naar de eerste stop.

Via drukknop:

- ▶ In- of uitschakelen: Druk op de drukknop en hou deze meerdere seconden ingedrukt. Raadpleeg het hoofdstuk "Bedieningselementen" voor de instellingen van uw bedieningselementen.
Na het inschakelen blijven het **voordien** gebruikte volume en hoorprogramma ingesteld.

Wanneer u de hoorapparaten draagt, kan een waarschuwingstoon aangeven wanneer een toestel in- of uitgeschakeld is.

Wanneer de **inschakelvertraging** geactiveerd is, schakelen de hoorapparaten met enkele seconden vertraging in. Gedurende die tijd kunt u de hoorapparaten in uw oren inbrengen zonder een vervelend fluitgeluid te horen.

De "inschakelvertraging" kan door uw audicien worden geactiveerd.

Inbrengen en verwijderen van de hoorapparaten

Uw hoorapparaten zijn perfect afgestemd op uw rechter en linker oor. Kleurmarkeringen geven de zijde aan:

- rode markering = rechter oor
- blauwe markering = linker oor

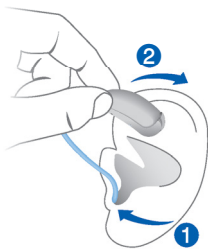


Inbrengen van uw hoorapparaat:

- ▶ Houd de ontvangerkabel vast aan de bocht die zich het dichtst bij het oorstukje bevindt.
- ▶ Duw het oorstukje voorzichtig in de gehoorgang ①.
- ▶ Draai het lichtjes tot het goed zit.

Open en sluit uw mond om te voorkomen dat er zich lucht in de gehoorgang ophoopt.

- ▶ Hef het hoorapparaat op en schuif het over de bovenzijde van uw oor ②.



OPGELET

Letselrisico!

- ▶ Plaats het oorstukje voorzichtig en niet te diep in het oor.

i

- Het kan helpen om het **rechter** hoorapparaat in te brengen met de **rechter** hand en het **linker** hoorapparaat met de **linker** hand.
- Als u problemen heeft met het inbrengen van het oorstukje, gebruikt u de andere hand om uw oorlel voorzichtig omlaag te trekken. Hierdoor gaat het oorkanaal open en kan het oorstukje gemakkelijker worden ingebracht.

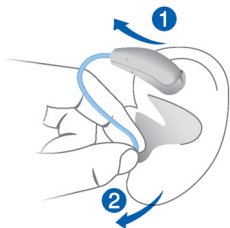
Met de optionele vasthouddraad kunt het oorstukje goed vastzetten in uw oor. Om de vasthouddraad te positioneren:

- ▶ Buig de vasthouddraad en positioneer hem zorgvuldig onder in uw oor (zie afbeelding).



Uitnemen van uw hoorapparaat:

- ▶ Hef het hoorapparaat op en schuif het over de bovenzijde van uw oor ①.
- ▶ Als uw hoorapparaat uitgerust is met een custom shell of een Click Mold, verwijdert u deze door het kleine verwijdersnoer naar de achterzijde van uw hoofd te trekken.
- ▶ Voor alle andere oorstukjes: Grijp de ontvanger in de gehoorgang vast met twee vingers en trek de ontvanger voorzichtig uit ②.



Trek niet aan de ontvangerkabel.



OPGELET

Letselrisico!

- ▶ In zeer uitzonderlijke gevallen kan het oorstukje in het oor blijven zitten wanneer u het hoortoestel verwijdert. In dit geval dient u het oorstukje te laten verwijderen door een arts.

Reinig en droog uw hoorapparaten na gebruik. Lees hierover meer in hoofdstuk "Onderhoud en verzorging".

Het volume aanpassen

Uw hoortoestellen passen automatisch het volume aan de luistersituatie aan.



U kunt een smartphone app gebruiken om het volume te regelen.

Het hoorprogramma wijzigen

Afhankelijk van de luistersituatie passen uw hoorapparaten het geluid automatisch aan.

Uw hoorapparaten beschikken mogelijk ook over verschillende hoorprogramma's waarmee u het geluid, indien nodig, kunt wijzigen. Een optioneel signaal kan de programmawijziging aangeven.

- ▶ Om het luisterprogramma te wijzigen, drukt u kort op de drukknop.

Raadpleeg het hoofdstuk "Bedieningselementen" voor de instelling van uw bedieningselementen. Raadpleeg het hoofdstuk "Instellingen" voor een lijst met uw hoorprogramma's.

Speciale luistersituaties

Aan de telefoon

Wanneer u telefoneert, houdt u de telefoonontvanger iets boven uw oor. Het hoortoestel en de telefoonontvanger moeten op elkaar uitgelijnd zijn. Draai de ontvanger lichtjes, zodat het oor niet volledig bedekt is.



Telefoonprogramma

U heeft graag een bepaald volume wanneer u de telefoon gebruikt. Vraag aan uw audicien om een telefoonprogramma te configureren.

- Ga naar het telefoonprogramma wanneer u telefoneert.

Of een telefoonprogramma geconfigureerd is voor uw hoortoestellen, is vermeld in het hoofdstuk "Instellingen".

Onderhoud en verzorging

Om schade te voorkomen is het belangrijk dat u uw hoorapparaten verzorgt en een paar basisregels volgt die al snel deel zullen uitmaken van uw dagelijkse routine.

Hoorapparaten

Drogen en bewaren

- ▶ Droog uw hoorapparaten 's nachts.
- ▶ Informeer bij uw audicien naar aanbevolen droogproducten.
- ▶ Wanneer u uw hoorapparaten gedurende lange tijd niet zal gebruiken, bewaart u uw hoorapparaten met open batterijlade en verwijderde batterijen in een droogstelsel, om te voorkomen dat vocht ze aantast.

Reinigen

Uw hoorapparaten hebben een beschermende lak. Als u ze echter niet regelmatig reinigt, kan dit schade aan de hoorapparaten of persoonlijk letsel tot gevolg hebben.

- ▶ Reinig uw hoorapparaten dagelijks met een zachte, droge doek.
- ▶ Gebruik nooit stromend water en dompel de apparaten nooit onder in water.
- ▶ Oefen nooit druk uit tijdens het reinigen.
- ▶ Informeer bij uw audicien naar aanbevolen reinigingsproducten, speciale verzorgingssets en bijkomende informatie over hoe u uw hoorapparaten in een optimale toestand kunt houden.



Oorstukjes

Reinigen

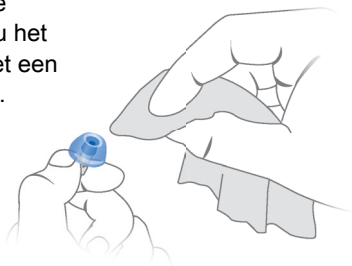
Op de oorstukjes kan zich cerumen (oorsmeer) ophopen. Hierdoor kan de geluidskwaliteit beïnvloed worden.

Reinig de oorstukjes dagelijks.

Voor alle soorten oorstukjes:

- Reinig het oorstukje onmiddellijk nadat u het verwijderd heeft met een zachte, droge doek.

Hierdoor wordt vermeden dat het oorsmeer droog en hard wordt.



Voor Click Domes:

- Knijp op het topje van de dop.

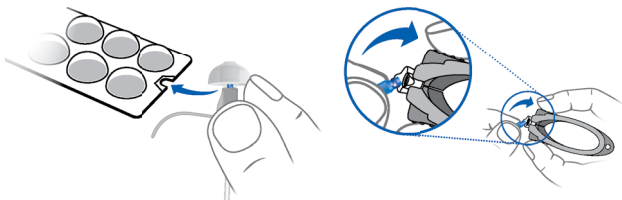


Verwisselen

Verwissel standaard oorstukjes ongeveer om de drie maanden. Vervang ze sneller als u scheurtjes of andere veranderingen opmerkt. De procedure voor het verwisselen van oorstukjes is afhankelijk van het type oorstukje. In hoofdstuk "Componenten en namen", heeft uw audicien uw type oorstukje aangeduid.

Verwisselen Click Domes

Als u problemen ondervindt bij het verwijderen van de oude Click Dome, gebruik dan het verwijderhulpstuk of volg de instructies op de verpakking van de Click Domes:



Het verwijderhulpstuk is als accessoire leverbaar.

- ▶ Zorg ervoor dat de nieuwe Click Dome duidelijk op zijn plaats klikt.



Professioneel onderhoud

Uw audicien kan uw hoorapparaten grondig reinigen en onderhouden.

Op maat gemaakte oorstukjes en smeerfilters moeten worden verwisseld door een deskundige.

Vraag uw audicien naar de individuele aanbevelingen met betrekking tot onderhoudsintervallen en ondersteuning.

Meer informatie

Veiligheidsinformatie

Voor meer informatie in verband met veiligheid, raadpleeg de veiligheidshandleiding die bij het apparaat wordt geleverd.

Accessoires

U kunt een smartphone app gebruiken voor bediening op afstand.

Raadpleeg uw audicien voor meer informatie.

Gebruikte symbolen in dit document



Wijst op een situatie die tot ernstige, middelmatige of kleine letsels kan leiden.



Wijst u op mogelijke schade aan eigendommen.



Advies en tips over hoe u beter met uw toestel kunt omgaan.

Problemen oplossen

Probleem en mogelijke oplossingen

Geluid is zwak.

- Vervang de lege batterij.
 - Reinig of verwissel het oorstukje.
-

Hoorapparaat brengt fluitgeluiden voort.

- Breng het oorstukje opnieuw in tot het perfect zit.
 - Reinig of verwissel het oorstukje.
-

Het geluid is vervormd.

- Vervang de lege batterij.
 - Reinig of verwissel het oorstukje.
-

Hoorapparaat brengt signaaltonen voort.

- Vervang de lege batterij.
-

Hoorapparaat werkt niet.

- Schakel het hoorapparaat in.
 - Sluit de batterijlade voorzichtig helemaal af.
 - Vervang de lege batterij.
 - Zorg ervoor dat de batterij op de juiste manier geplaatst is.
 - Inschakelvertraging is actief.
Wacht enkele seconden en controleer opnieuw.
-

Raadpleeg uw audicien bij verdere problemen.

Specifieke nationale informatie

Service en garantie

Serienummers	Apparaat	Ontvangsteenheid
---------------------	-----------------	-------------------------

Links:

Right (Rechts):

Servicedatums

1:	4:
----	----

2:	5:
----	----

3:	6:
----	----

Garantie

Datum aankoop:

Garantieperiode in maanden:

Uw audicien



Wettelijke fabrikant

Signia GmbH

Henri-Dunant-Strasse 100

91058 Erlangen

Duitsland

Tel. +49 9131 308 0

Gemaakt door Signia GmbH

onder handelsmerkllicentie van Siemens AG.

Document No. 02717-99T01-8000 VL

Order/Item No. 109 360 49

Master Rev02, 01.2016

© Signia GmbH, 02.2016



www.signia-hearing.com