

Ace primax

Uživatelská příručka



Hearing
Systems

SIEMENS

Obsah

Vítejte	4
Vaše sluchadla	5
Typ sluchadla	5
Seznamte se se svými sluchadly	5
Součásti a názvy	6
Ovládací prvky	8
Nastavení	9
Baterie	10
Velikost baterie a rady týkající se zacházení	10
Výměna baterií	11
Každodenní použití	12
Zapínání a vypínání	12
Vkládání a vyjímání sluchadel	14
Nastavení hlasitosti	17
Změna naslouchacího programu	17
Speciální poslechové situace	18
Telefonování	18
Údržba a péče	19
Naslouchací přístroje	19
Ušní koncovky	21
Profesionální údržba	23

Další informace	24
Bezpečnostní informace	24
Příslušenství	24
Symboły použité v tomto dokumentu	24
Odstraňování potíží	25
Specifické informace pro danou zemi	26
Servis a záruka	27

Vítejte

Děkujeme vám, že jste si vybrali naše sluchadla, aby vás doprovázela vašim každodenním životem. Podobně jako v případě čehokoli nového vám bude chvíli trvat, než se s nimi seznámíte.

Tato příručka spolu s podporou vašeho foniatra Vám pomohou pochopit výhody a vyšší kvalitu života, kterou vám sluchadla nabízejí.

Aby vám sluchadla poskytla maximální přínos, doporučujeme vám, abyste je používali každý den a od rána do večera. To vám pomůže si na ně zvyknout.



UPOZORNĚNÍ

Je důležité, abyste si pozorně prostudovali celou tuto uživatelskou příručku a příručku věnovanou bezpečnosti. Dodržujte bezpečnostní informace, abyste zabránili škodám nebo poškození zdraví.

Vaše sluchadla



Tato uživatelská příručka popisuje volitelné funkce, jimiž mohou, ale nemusí být vaše sluchadla vybavena.

Obrat'te se na svého foniatra, aby označil funkce, které jsou pro vaše sluchadla v platnosti.

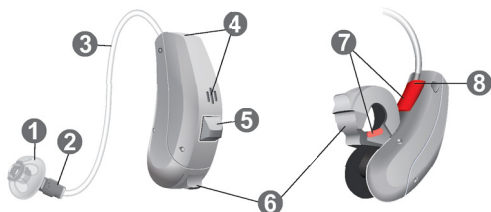
Typ sluchadla

Vaše sluchadla jsou typu RIC (Receiver-in-Canal). Přijímač je umístěn v ušním kanálu a připojen ke sluchadlu pomocí kabelu přijímače. Tato sluchadla nejsou určena pro děti mladší než 3 roky nebo pro osoby, jejichž vývojový věk nedosahuje 3 let.

Seznamte se se svými sluchadly

Doporučujeme Vám, abyste se se svými novými sluchadly důkladně seznámili. Vezměte sluchadla do rukou a zkuste si používat ovládací prvky, abyste si povšimli, kde se na sluchadlech nacházejí. Tímto způsobem si usnadníte obsluhu ovládacích prvků, až budete mít sluchadla nasazena.

Součásti a názvy



-
- | | |
|--------------------|---|
| 1 Ušní koncovka | 6 Oddělení pro baterii |
| 2 Přijímač | 7 Označení strany
(červená = pravé ucho,
modrá = levé ucho) |
| 3 Kabel přijímače | 8 Připojení přijímače |
| 4 Otvory mikrofonu | |
| 5 Tlačítko | |
-

Můžete používat standardní ušní koncovky nebo ušní koncovky vyrobené na míru uživateli.

Standardní ušní koncovky	Velikost
---------------------------------	-----------------

<input type="radio"/>	Click Dome™ jednoduchá (otevřená nebo zavřená)
-----------------------	--

<input type="radio"/>	Click Dome polootevřená
-----------------------	-------------------------

<input type="radio"/>	Click Dome dvojitá
-----------------------	--------------------

Standardní ušní koncovky můžete snadno vyměnit. Více se můžete dočíst v kapitole: "Údržba a péče".

Ušní koncovky vyrobené na míru uživateli

<input type="radio"/>	Uživatelská tvarovka
-----------------------	----------------------

<input type="radio"/>	Click Mold™
-----------------------	-------------

Ovládací prvky

Pomocí tlačítka můžete například přepínat naslouchací programy. Požadované funkce tlačítka naprogramoval váš foniatr.



Pro dálkové ovládání můžete používat aplikaci pro smartphony.

Funkce tlačítka	L	R
Krátké stisknutí:		
Změna programu	○	○
Dlouhé stisknutí:		
Pohotovost/zapnuto	○	○

L = levá strana, R = pravá strana

Nastavení

Naslouchací programy

1

2

3

4

5

6

Více se můžete dočíst v kapitole:
„Změna naslouchacího programu“.

Vlastnosti

- Zpoždění při zapínání** vám umožňuje si nasazovat sluchadla, aniž by pískala.

Více se můžete dočíst v kapitole:
"Zapínání a vypínání".

- Terapeutická funkce Tinnitus** (potlačení hučení) generuje zvuk, abyste byli odvedeni od vašich hučivých zvuků.

Baterie

Když je baterie vybitá, zvuk zeslábne a uslyšíte signál, jímž budete na tuto situaci upozorněni. Typ baterie bude rozhodovat o tom, v jakých intervalech budete muset baterii vyměňovat.

Velikost baterie a rady týkající se zacházení

Pokud budete potřebovat doporučené baterie, obraťte se na svého foniastra.

Velikost baterie:	10
-------------------	----

- Pro svá sluchadla vždy používejte baterie správné velikosti.
- Pokud máte v úmyslu po několik dní svá sluchadla nepoužívat, vyjměte baterie.
- Vždy mějte s sebou náhradní baterie.
- Vybité baterie okamžitě vyjměte a při jejich likvidaci dodržujte lokální pravidla pro recyklaci.

Výměna baterií

Vyjmutí baterie:

- ▶ Otevřete oddělení pro baterii.



- ▶ Abyste baterii vytáhli, použijte magnetickou tyčinku. Magnetická tyčinka je k dispozici jako příslušenství.



Založení baterie:

- ▶ Pokud má baterie ochrannou vrstvu, odstraňujte ji jedině tehdy, když jste připraveni baterii použít.
- ▶ Baterii zasuňte tak, aby byl symbol "+" obrácen směrem nahoru. (viz obrázek).



- ▶ Oddělení pro baterii opatrně uzavřete. Pokud cítíte odpor, baterie nebyla založena správně. Nepokoušejte se zavřít oddělení pro baterii silou. Mohlo by se poškodit.

Každodenní použití

Zapínání a vypínání

Máte následující možnosti, jak můžete sluchadla zapnout nebo vypnout.

Prostřednictvím přihrádky pro baterii:

- ▶ Zapínání: Přihrádku pro baterii uzavřete.

Nastaví se **předdefinovaná** hlasitost a naslouchací program.

- ▶ Vypínání: Přihrádku baterie otevřete až k první zarážce.

Prostřednictvím tlačítka:

- ▶ Zapnutí nebo vypnutí: Tlačítko stiskněte a podržte je stisknuté po několik sekund. Viz kapitola "Ovládací prvky", kde naleznete nastavení ovládacích prvků.

Po zapnutí se nastaví **posledně** používaná hlasitost a nastavený naslouchací program.

Když používáte sluchadla, můžete být pomocí nastavitelného výstražného tónu upozorňováni, když je sluchadlo zapnuto nebo vypnuto.

Když je aktivována funkce **zpoždění při zapínání**, sluchadlo se zapne až poté, co uplyne prodleva v délce několika sekund. Během této doby si můžete sluchadla vložit do uší, aniž byste slyšeli nepříjemné pískání způsobené zpětnou vazbou.

Funkci "zpoždění při zapínání" Vám může aktivovat Váš foniatr.

Vkládání a vyjímání sluchadel

Vaše sluchadla jsou jemně vyladěna pro

Vaše pravé a levé ucho.

Strana je rozlišována barevnými značkami:

- červená značka = pravé ucho
- modrá značka = levé ucho

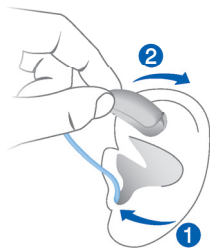


Vkládání sluchadla

- ▶ Podržte kabel přijímače za jeho ohnutou část v blízkosti ušní koncovky.
- ▶ Opatrně zasuňte ušní koncovku do ušního kanálu ①.
- ▶ Mírně ji pootočte, aby byla dobře usazena.

Otevřete a zavřete svá ústa, abyste zabránili nahromadění vzduchu v ušním kanálu.

- ▶ Sluchadlo zvedněte a přetáhněte je přes horní okraj svého ucha ②.



UPOZORNĚNÍ

Nebezpečí úrazu!

- ▶ Koncovku vkládejte do ucha opatrně a ne příliš hluboko.

i

- Může být pohodlné vkládat **pravé** sluchadlo do ucha **pravou** rukou a **levé** sluchadlo **levou** rukou.
- Pokud máte při zasouvání ušní koncovky problémy, pomocí druhé ruky jemně stáhněte ušní boltec směrem dolů. Tím se ušní kanál otevře a zasunutí ušní koncovky bude snazší.

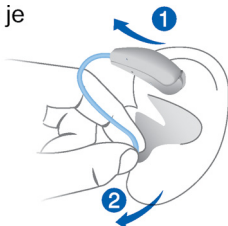
Volitelný upevňovací prvek pomáhá bezpečně udržet ušní koncovku v uchu. Pokud chcete vložit upevňovací prvek na příslušné místo, postupujte následujícím způsobem:

- ▶ Ohněte upevňovací prvek a umístěte jej opatrně do spodní části svého ucha. (viz obrázek).



Vyjímání sluchadla

- ▶ Sluchadlo zvedněte a přetáhněte je přes horní okraj svého ucha ①.
- ▶ Pokud je Vaše sluchadlo vybaveno uživatelskou tvarovkou nebo pouzdem Click Mold, vyjměte je zatažením za malou vytahovací šňůrku směrem k zadní části hlavy.
- ▶ V případě jiných ušních koncovek: Dvěma prsty uchopte přijímač v ušním kanálu a opatrně jej vytáhněte ②.
Netahejte za kabel přijímače.



UPOZORNĚNÍ

Nebezpečí úrazu!

- ▶ Ve velmi vzácných případech by Vám mohla při snímání sluchadla koncovka zůstat v uchu. Jestliže se to stane, nechejte si koncovku vyjmout lékařem.

Po použití sluchadla vyčistěte a vysušte.

Více se můžete dočíst v kapitole: "Údržba a péče".

Nastavení hlasitosti

Vaše sluchadla automaticky nastavují hlasitost podle situace při poslechu.



Pro ovládání hlasitosti můžete používat aplikaci pro smartphony.

Změna naslouchacího programu

V závislosti na akustické situaci sluchadla automaticky nastavují svůj výstup.

Vaše sluchadla mohou mít také několik naslouchacích programů, které vám umožňují podle potřeby změnit parametry zvuku. Na změnu programu můžete být upozorněni tónovým signálem (volitelné).

- ▶ Pokud chcete změnit naslouchací program, krátce stiskněte tlačítko.

Viz kapitola "Ovládací prvky", kde naleznete nastavení ovládacích prvků. Nahlédněte do kapitoly "Nastavení", kde naleznete seznam svých naslouchacích programů.

Speciální poslechové situace

Telefonování

Pokud telefonujete, držte telefonní přijímač mírně nad svým uchem. Sluchadlo a telefonní přijímač musí být proti sobě. Přijímač mírně pootočte, aby ucho nebylo zcela zakryto.



Program pro telefonování

Může se stát, že při používání telefonu upřednostňujete určitou hlasitost. Požádejte svého foniatra, aby v konfiguraci nastavil program pro telefonování.

- Kdykoli telefonujete, přepněte na program pro telefonování.

Pokud je program pro telefonování nastaven v konfiguraci Vašich sluchadel, je to uvedeno v kapitole "Nastavení".

Údržba a péče

Aby se zabránilo poškození, je důležité o sluchadla pečovat a dodržovat několik základních pravidel, která se brzy stanou běžnými činnostmi, které provádíte každý den.

Naslouchací přístroje

Sušení a skladování

- ▶ Přes noc svá sluchadla vysušte.
- ▶ Doporučené produkty pro sušení si vyžádejte od svého foniatra.
- ▶ V případě déletrvajících období, kdy se sluchadla nepoužívají, je skladujte s otevřenou přihrádkou pro baterii a s vyjmutými bateriemi v systému pro vysoušení, abyste zabránili škodlivému působení vlhkosti.

Čištění

Vaše sluchadla mají ochranný povlak. Pokud však nejsou sluchadla pravidelně čištěna, mohou se poškodit nebo způsobit poškození zdraví uživatele.

- ▶ Každý den sluchadla očistěte měkkým suchým hadříkem.
- ▶ Nikdy nepoužívejte tekoucí vodu a nikdy sluchadla neponořujte do vody.
- ▶ Při čištění sluchadla nevystavujte tlaku.
- ▶ Požádejte svého foniatra o doporučené čisticí prostředky, speciální soupravu pro ošetřování nebo o další informace o tom, jak udržet svá sluchadla v dobrém stavu.



Ušní koncovky

Čištění

Cerumen (ušní maz) se může akumulovat na ušních koncovkách. To může mít nepříznivý vliv na kvalitu zvuku. Každý den ušní koncovky vyčistěte.

Pro všechny typy ušních koncovek:

- Bezprostředně po vyjmutí očistěte ušní koncovku měkkou a suchou utěrkou.

Tím zabráníte zaschnutí a ztvrdnutí ušního mazu.



Pro Click Domes:

- Zmáčkněte špičku ušní vložky.

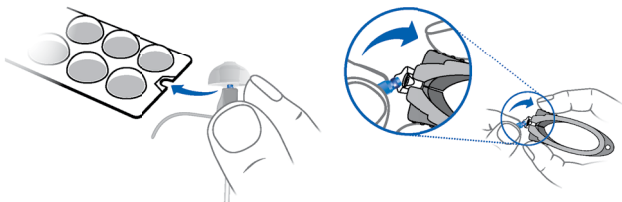


Výměna

Standardní ušní koncovky vyměňujte přibližně jednou za tři měsíce. Pokud zpozorujete praskliny nebo jiné změny, vyměňte je dříve. Postup při výměně standardní ušní koncovky závisí na jejím typu. V kapitole "Součásti a názvy" váš foniatr typ ušní koncovky vyznačil.

Výměna vložky Click Domes

Jestliže máte problémy s odpojením staré vložky Click Dome, použijte nástroj pro odpojení nebo postupujte podle pokynů na obalu vložky Click Domes:



Nástroj pro odpojení je k dispozici jako příslušenství.

- ▶ Věnujte zvláštní pozornost tomu, aby nová ušní vložka Click Dome se zřetelným cvaknutím zapadla na své místo.



Profesionální údržba

Důkladné profesionální čištění a údržbu může uskutečnit váš foniatr.

Odborníci mohou vyměňovat ušní koncovky vyrobené na míru uživateli a filtry proti ušnímu mazu podle potřeby.

Požádejte svého foniatra, aby vám poskytl individuální doporučení týkající se intervalů údržby a podpory.

Další informace

Bezpečnostní informace

Pokud budete potřebovat další bezpečnostní informace, nahlédněte do příručky věnované bezpečnosti, která je dodávána spolu s vašimi sluchadly.

Příslušenství

Pro dálkové ovládání můžete používat aplikaci pro smartphony.

Pokud budete potřebovat další informace, obraťte se na svého foniatra.

Symbole použité v tomto dokumentu



Poukazuje na situaci, která by mohla mít za následek vážná, střední nebo lehká ublížení na zdraví.



Upozorňuje na hrozící hmotné škody.



Rady a tipy, jak se zařízením zacházet co možno nejlépe.

Odstraňování potíží

Problém a možná řešení

Zvuk je slabý.

- Vyměňte vybitou baterii.
 - Vyčistěte nebo vyměňte ušní koncovku.
-

Sluchadlo vydává pískavé zvuky.

- Znovu zasuňte ušní koncovku, aby bezpečně zapadla na své místo.
 - Vyčistěte nebo vyměňte ušní koncovku.
-

Zvuk je zkreslený.

- Vyměňte vybitou baterii.
 - Vyčistěte nebo vyměňte ušní koncovku.
-

Sluchadlo vydává tónový signál.

- Vyměňte vybitou baterii.
-

Sluchadlo nefunguje.

- Sluchadlo zapněte.
 - Oddělení pro baterii pečlivě a důkladně uzavřete.
 - Vyměňte vybitou baterii.
 - Ujistěte se, že baterie je instalována správně.
 - Je aktivní zpožděné zapínání.
Počkejte několik sekund a zkontrolujte to znovu.
-

Pokud se budete potýkat s jakýmkoli dalšími problémy, obraťte se na svého foniatra.

Specifické informace pro danou zemi

Servis a záruka

Výrobní čísla	Přístroj	Jednotka receiveru
---------------	----------	--------------------

Vlevo:

Vpravo:

Data servisních úkonů

1:	4:
----	----

2:	5:
----	----

3:	6:
----	----

Záruka

Datum zakoupení:

Záruční doba v měsících:

Váš foniatr

 **Výrobce z hlediska právních norem**

Signia GmbH

Henri-Dunant-Strasse 100

91058 Erlangen

Německo

Tel.: +49 9131 308 0

Výrobcem je firma Signia GmbH

podle licence na obchodní známku firmy Siemens AG.

Document No. 02717-99T01-2D00 CS

Order/Item No. 109 360 71

Master Rev02, 01.2016

© Signia GmbH, 02.2016


0123

www.signia-hearing.com